



Club Alpino Italiano - Sezione di Bergamo

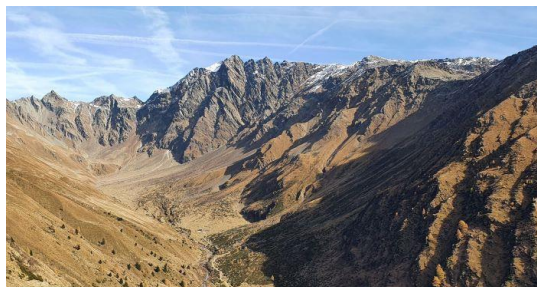
www.caibergamo.it

Gruppo Seniores "E. Bottazzi"



Mercoledì 5 ottobre 2022

Anello della Val Grande (Veza d'Oglio)



La **Val Grande**, inserita all'interno del **Parco Nazionale dello Stelvio** si apre dietro l'abitato di Veza, prosegue per oltre 20 km fino a giungere all'imponente ghiacciaio di **Pietra Rossa** (m. 3212) e deve il nome proprio alla sua estensione. Dal punto di vista naturalistico, soprattutto negli ultimi anni, è divenuta luogo privilegiato per i cervi che, durante la stagione degli amori fra settembre e ottobre, scorrazzano lungo i costoni erbosi, ma non mancano certo gli altri animali tipici della fauna alpina d'alta montagna, come camosci e stambecchi.

Partenza dal parcheggio del Palamonti alle ore 6.15

con ritrovo alle ore 6.00

Viaggio di avvicinamento con AUTO (km 120)

Caratteristiche dell'escursione:

Tipo	Difficoltà	Quota partenza	Quota max	Salita totale m.	Lunghezza km
Gruppo A ANELLO	E/EE	1550	2380	1032	15
Gruppo B A/R	T	1550	1980	430	10

Attrezzatura:

Calzature	bastoncini	per eventi atmosferici	Abbigliamento	altre attrezzature
Scarponi / pedule	X	Ombrello /mantella	Media montagna	guanti/cappello (binocolo)

Avvicinamento: Si percorre la SS 42 del Tonale in direzione Lovere – Edolo. A Edolo ci manteniamo sulla SS42 piegando a destra verso il Passo del Tonale. Giunti a Veza d'Oglio effettueremo un raggruppamento delle auto presso il bar Shaker Art (via Nazionale 103/C), prima di acquistare i ticket di accesso alla Val Grande (10,00€ per auto) in piazza 4 Luglio 1866. Da qui seguiremo i cartelli indicatori per la Val Grande, percorrendo una strada a tratti molto ripida, stretta e solo parzialmente asfaltata, fino a raggiungere il parcheggio in località Le Valli (quota 1550 mt.)

Programma

Percorso A. Lasciato il parcheggio si va in direzione Nord fino a raggiungere, dopo circa 30 minuti in località Case Leggerini a quota 1700 mt., un bivio con segnavia per il sentiero dell'Asen, sulla nostra sinistra, Superato un ponticello iniziamo ad inerpicarci sul fianco sinistro della valle. Il sentiero si snoda sulla destra di una suggestiva serie di cascate, diventando a volte poco più che una traccia non facile da riconoscere. Arriviamo ad un

trinceramento della Grande Guerra a quota 2040 mt. Da questo punto e fino a quota 2200 mt. il cammino si farà decisamente impegnativo (classificazione EE) soprattutto per l'assenza di traccia e la necessità di trovare degli appoggi sicuri tra i cespugli di rododendri, che nascondono buche pericolose. Alcune paline e alcuni segnalini, ci aiutano quantomeno a tenere la direzione corretta. Giunti su un piccolo pianoro, anche i rododendri si diradano e la traccia si fa più visibile, portandoci a quota 2380 mt e ad intercettare il **Sentiero dell'Asino**.

Dopo una pausa-ristoro si va a destra in direzione Nord e dopo breve salita superiamo una cresta che ci spalma la visuale verso l'anfiteatro della Val Grande. Si scende con stretti zig-zag lungo un canalino grazie ad appoggi ben definiti e sicuri, fino a raggiungere il bivio per la malga Riguccio (quota 2120 mt.) dove potremo trovare anche una **fonte d'acqua**. Si prosegue in direzione Nord risalendo in modo più dolce il fianco sinistro della Val Grande fino a quota 2282 mt: dopo lo scollinamento potremmo avere la fortuna d'iniziare a vedere i **cervi** nel loro habitat naturale. Scendiamo in modo progressivo e sicuro fino al **bivacco Saverio Occhi**, punto privilegiato nel Parco dello Stelvio per l'osservazione dei cervi nel periodo degli amori. Da qui si prende la carrabile dell'Alta Via Camuna in direzione Sud, transitando da **Malga Val Grande**, che circa in 1 ora e mezza ci condurrà alle auto.

Percorso B. Si tratta di un percorso A/R che si snoda dalla località Le Valli lungo la carrabile Alta Via Camuna fino al bivacco Saverio Occhi, in modo dolce e privo di qualsiasi difficoltà, ma sempre in un ambiente selvaggio e suggestivo. Non mancherà la possibilità di sentire il tipico bramito dei cervi e di poterne vedere qualche esemplare sui declivi laterali o nell'anfiteatro sotto la Pietra Rossa.

ATTENZIONE: Il bivacco Occhi è attualmente CHIUSO per lavori di ristrutturazione e ampliamento.

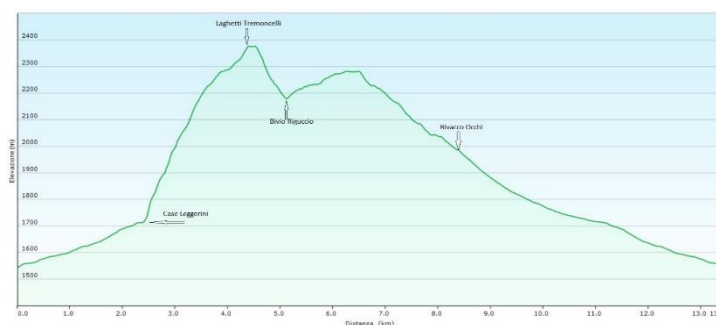
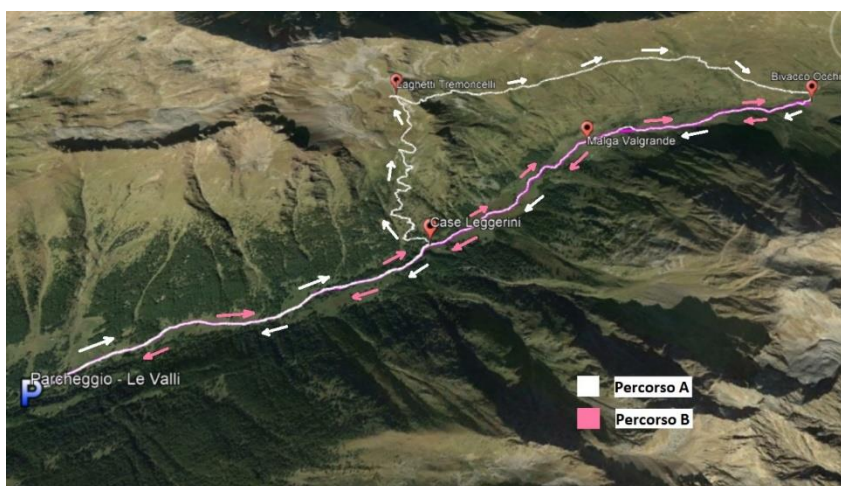
Pranzo al sacco

Iscrizioni: tramite messaggio direttamente al coordinatore logistico entro martedì 4/10 ore 12.00

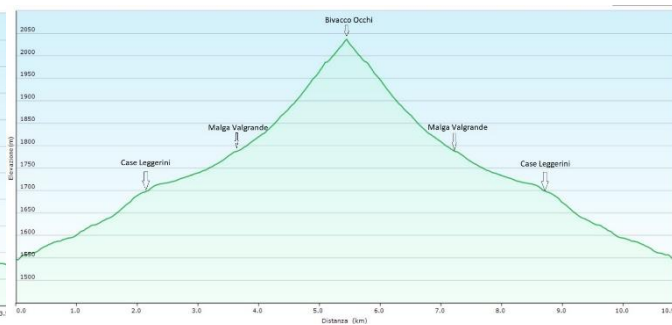
Coordinatore logistico; Bruno Barcatta tel. 348 6130067

La partecipazione richiede il rispetto delle disposizioni in vigore al momento dell'escursione

N.B La partecipazione all'escursione richiede di: avere capacità personali commisurate alle caratteristiche e difficoltà del percorso; essere dotati di idoneo equipaggiamento; godere buone condizioni di salute e attenersi alle disposizioni del coordinatore logistico. Ciascuno deve contare sulle proprie capacità fisiche e tecniche, non essendo prevista la presenza di accompagnatori (AE.) Il coordinatore logistico cura e sovrintende solo gli aspetti pratico organizzativi dell'escursione.



Percorso A



Percorso B